



SquawkWin Manual de Usuario

1- Instalación.

2- Configuración inicial.

3- Configuración Red de Vuelo y Conexión.

4- Recomendaciones.

1- Instalación de SquawkWin sobre Windows XP y FS2004.

Necesita saber que SquawkWin no puede funcionar con varias cuentas de pilotos al mismo tiempo, recomendamos usar un piloto por ves.

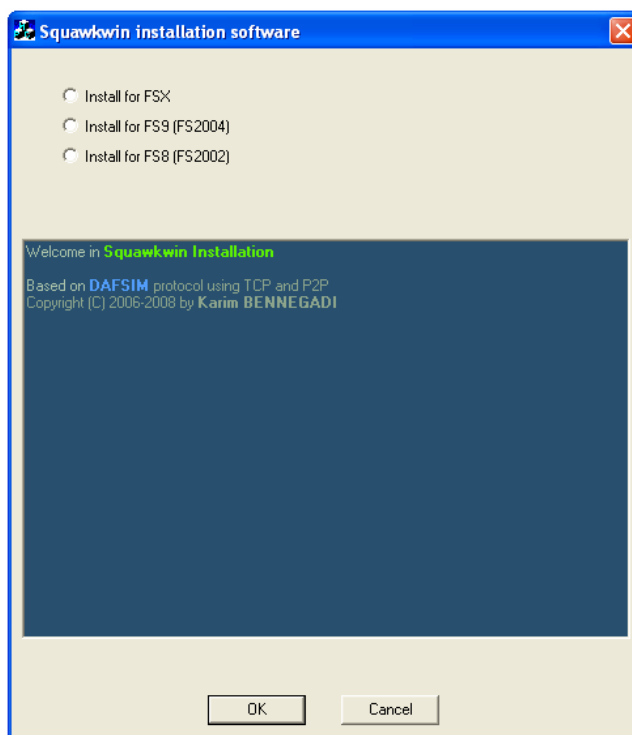
Descargue el archivo [SquawkWin FS2004](http://www.dafsim.com) desde www.dafsim.com

Descomprima el archivo en un directorio temporal.

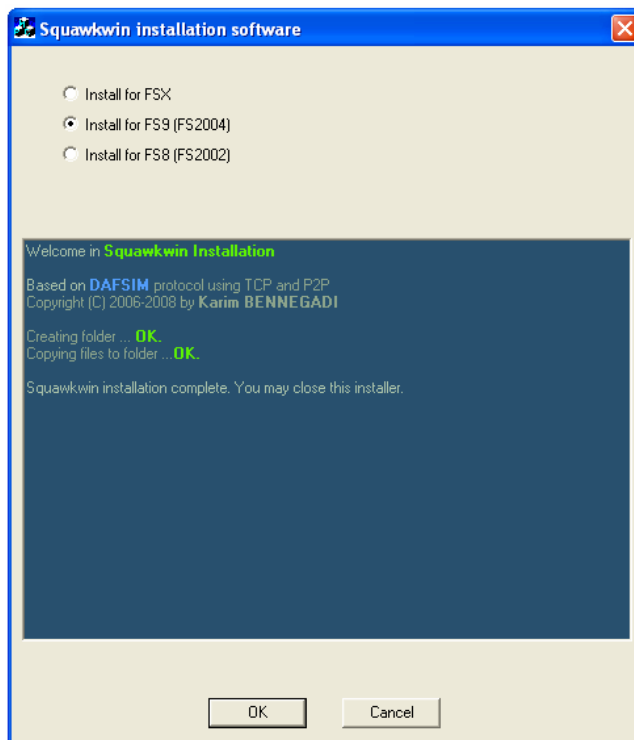
Ingresa al directorio SquawkWin y proceda a ejecutar el fichero:



Se abrirá una ventana, a continuación, elija la versión de su simulador:
(FS-X FS2004 FS2002)



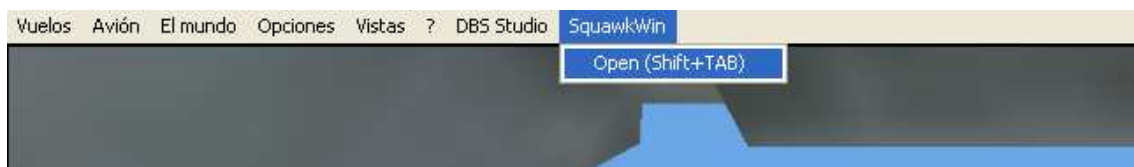
Una vez seleccionada la versión de su simulador haga click en el botón OK. Podrá ver un informe de instalación en la misma ventana, como esta:



Cierre la ventana haciendo click en la **X** sobre la parte superior derecha. **No cierre la ventana desde el botón cancel ya que esto provocara que el programa no se instale.**

2- Configuración Inicial:

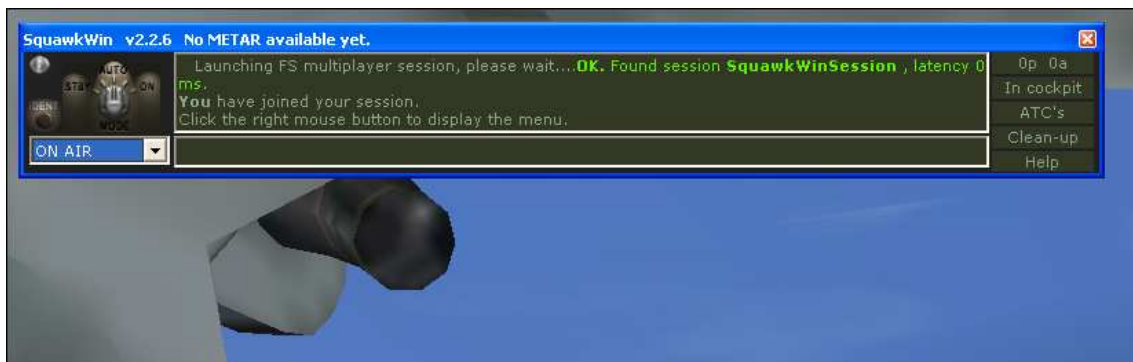
Ejecute su simulador de vuelo con el avión en parking apriete la tecla Alt., notara que sobre la parte superior cuenta con un menú y en el hay una entrada para ejecutar Squawkwin, como esta:



Una vez abierto el programa le aparece una ventana como la siguiente:



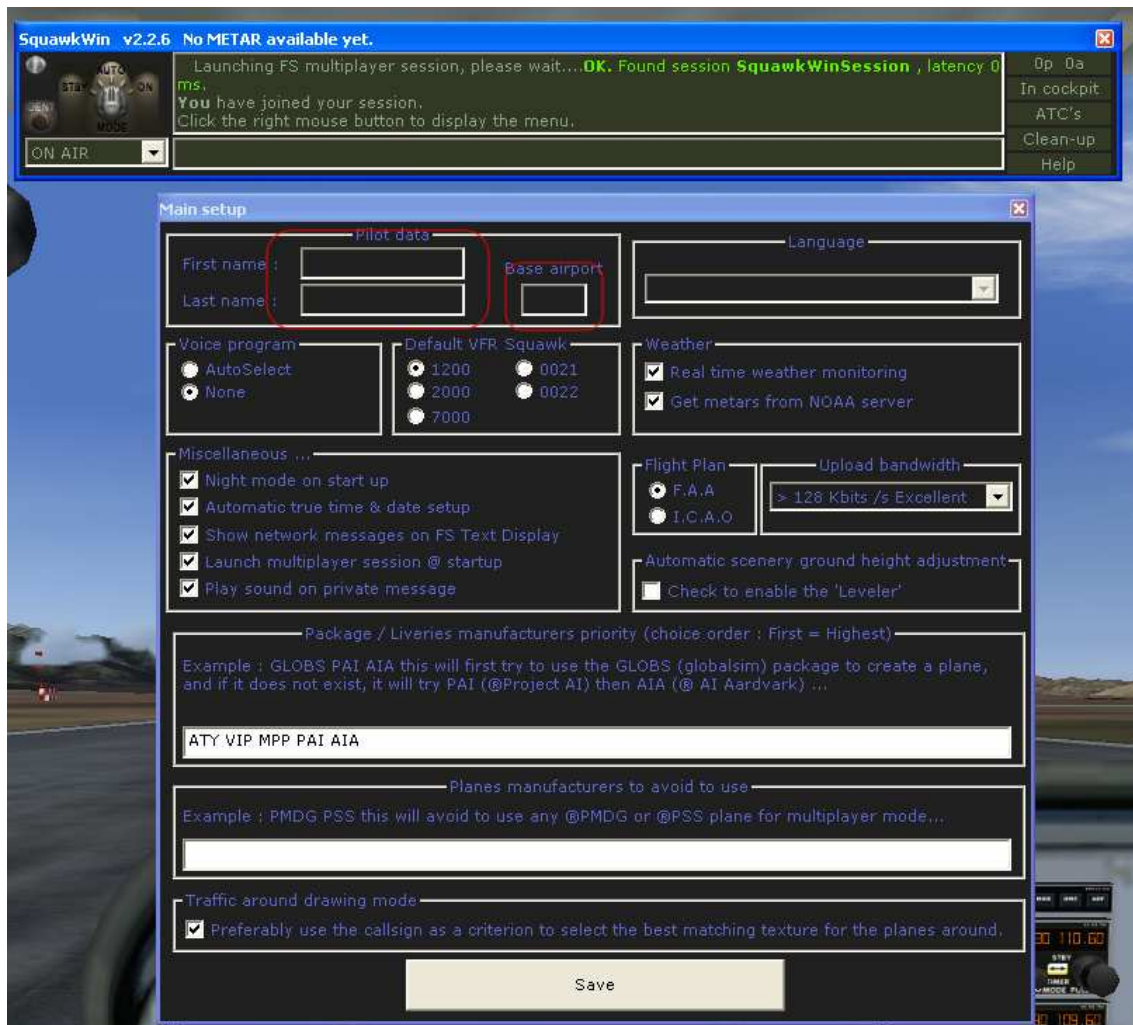
Al finalizar la carga del terreno aparece una nueva ventana como esta:



Haga click derecho sobre el interior de esa ventana, aparecerá un cuadro de dialogo en que puede configurar sus datos de usuario y red de vuelo:



Haga click en **Options** y luego en **Main Setup** y proceda a rellenar los campos marcados con rojo, como se muestra en la siguiente figura:



Una vez rellenado los campos indicados, guarde los datos haciendo click sobre el botón Save.

3- Configuración Red de Vuelo y Conexión.

Solo nos resta configurar la red de vuelo en la que vamos a participar, para ello repetimos los dos últimos pasos, pero esta vez elegimos:

Options – Setup your network



Se abrirá una nueva ventana, en ella debe rellenar los campos marcados como:

ID

Password

Puede cambiar la dirección web del hub y poner la suya con sus correspondientes datos, guarde los datos modificados haciendo click en el botón **Save**.



Importante: Debe abrir los 2 puertos de su router TCP.

Conexión de su simulador a una red de vuelo virtual:

Haga click derecho sobre la ventana de su SquawkWin y seleccione: Networks como puede ver en la siguiente figura:



Haga click en el nombre de su red y automáticamente aparecerá una pequeña ventana rellene esta con su **CallSing** como se muestra en la figura siguiente:



Por ultimo haga click en el botón Connect Now para ingresar en la sesión de vuelo, si todo resulto bien, debería ver un mensaje de bienvenida al servidor ya puede volar recuerde que puede comprobar si esta conectado, leyendo el metar sobre la parte superior de la ventana de SquawkWin, si ve la leyenda: **"No METAR available yet"** entonces, usted, no esta conectado.

4- Recomendaciones:

Abra los puertos TCP: 55008 y 55009

Cierre cualquier programa Antivirus

Deshabilite su Firewall.

Tutorial Creado por Nahuel Aguirre NDH.com.ar para Karim BENNEGADI CEO of dafsimsim.com
Tutorial Made by Nahuel Aguirre NDH.com.ar for Karim BENNEGADI CEO of dafsimsim.com